



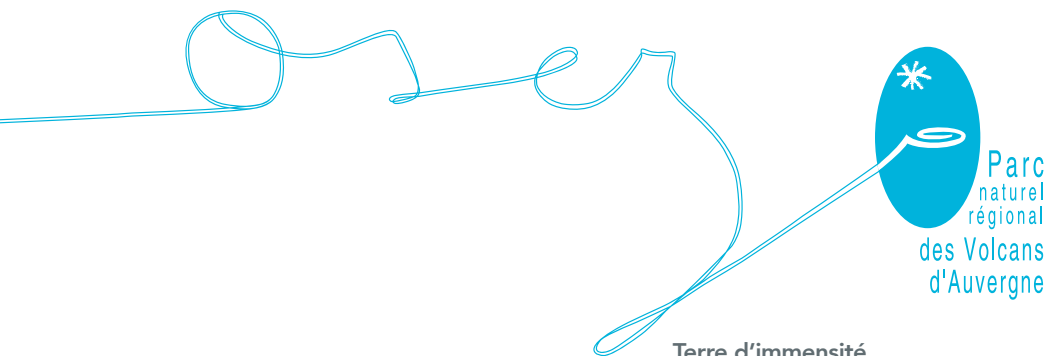
# LIVRET DE DÉCOUVERTES

## DU PARC NATUREL RÉGIONAL DES VOLCANS D'AUVERGNE

2026/27

GUIDE PRATIQUE  
Carte à l'intérieur  
français | english

*over*  
les volcans d'Auvergne



### Terre d'immensité, terre de possibles

Le Parc naturel régional des Volcans d'Auvergne est un territoire aux multiples facettes reliées et rythmées par des lignes d'horizons, tantôt douces, tantôt abruptes. Entre ces lignes, des lieux singuliers et habités sont entrés en résistance en 1977\* pour le respect de ce qu'ils sont et pour se confier aux suivants, aux nouvelles forces vives. L'immensité des espaces et leur proximité sont saisissantes, les points de vue sont toujours lointains mais à portée de main, pour qui s'en donne la peine. Les dimensions hors normes de ce territoire de moyenne montagne, qui sait aussi être dur, procurent un sentiment de liberté. Comme on ose passer la ligne de crête, pour basculer d'un paysage à l'autre, on ose se saisir de ce qui fait ce territoire, pour en révéler les potentialités et en vivre pleinement, solidairement, durablement.

\*date de création du Parc

## BIENVENUE DANS LE PARC NATUREL RÉGIONAL DES VOLCANS D'Auvergne !

### Terre de découvertes

Ce livret est une invitation à la (re) découverte de ce qui compose ce territoire, ses richesses patrimoniales liées au volcanisme, bien sûr, mais aussi à la présence de l'eau et à une vie rurale sobre mais généreuse.

Il s'agit également de redonner du sens au voyage en mettant en avant une autre forme de tourisme qui place l'homme, qu'il soit habitant ou visiteur, au centre d'un développement respectueux de l'environnement et de l'histoire des lieux, un tourisme qui favorise la rencontre avec ce territoire exceptionnel.

Ce livret de découvertes est aussi et surtout un guide pratique proposant une sélection de balades et de sites à découvrir autrement, de bonnes adresses pour goûter, se ressourcer, partager et s'étonner. Des coordonnées vous permettent de les retrouver facilement sur la carte (ex. : > 12). Comme une invitation à venir les découvrir.

*Land of discovery Preserved, inhabited and shaped by Man, the Parc des Volcans d'Auvergne is a land of open spaces with many attributes. A practical guide, this booklet is an invitation to (re)discover the cultural riches of the Park: volcanism, water and rural life.*

## 4 Portrait d'un territoire singulier

*Terre composée*

- 6 Cinq régions naturelles
- 8 La magie des volcans
- 12 L'eau dans tous ses états
- 16 Richesse d'une vie rurale

## 20 Cinq balades découvertes

*Terre de mouvements*

- 24 Artense  
Pied du Fraisse - Lanobre
- 26 Cézallier  
Chaussonet - Saint-Bonnet-de-Condât
- 28 Monts du Cantal  
Mystères au Bois de Veyrière  
Le Lioran
- 30 Monts Dômes  
Puy de La Rodde - Aydat
- 32 Monts Dore  
Plateau de la Masse - Chastreix

## 34 Nos bonnes adresses

*Terre d'usages*

## 38 Le Parc et les Réserves naturelles vous accueillent

Carte de situation



# Portrait d'un territoire singulier

## terre composée

### TERRE COMPOSÉE

Créé en 1977 au coeur de la région Auvergne, à cheval sur les départements du Cantal et du Puy-de-Dôme, le Parc des Volcans d'Auvergne s'étend sur 120 km du nord au sud. Avec près de 400 000 hectares, il est le plus grand Parc naturel régional de France métropolitaine\*. Composé de 147 communes, ce territoire compte environ 90 000 habitants. Il est géré par un syndicat mixte qui réunit des élus de ces collectivités locales.

Territoire rural de moyenne montagne (de 400 à 1885 mètres d'altitude), le Parc des Volcans d'Auvergne se compose de cinq régions naturelles, des entités paysagères singulières et complémentaires : l'Artense, le Cézallier, les Monts du Cantal, les Monts Dômes et les Monts Dore.

Préservés, façonnés et habités par l'Homme, ses paysages de montagne sont remarquables : volcans, crêtes, estives, lacs, forêts... De grands espaces où vivent une faune et une flore exceptionnelles. Une terre de légende, une culture et des savoir-faire vivants, un terroir généreux...

\*La France compte 59 Parcs naturels régionaux qui représentent 1/8<sup>ème</sup> de sa surface et près de 4,4 millions d'habitants.

#### A singular territory

*Volcanic mountain country, the Parc des Volcans d'Auvergne is composed of a variety of landscapes: volcanoes, craters, lakes, forests, etc. Open spaces that are home to exceptional fauna and flora. A legendary land, living culture and savoir-faire, a generous territory...*



© Eric Lancery / Le Studio des 2 prairies

## CINQ RÉGIONS

# naturelles

6  
↑

L'histoire géologique des Volcans d'Auvergne est fondatrice de leur classement en Parc naturel régional. Ce territoire est composé de l'Artense, socle géologique témoin des manifestations volcaniques qui ont donné naissance au plateau du Cézallier, aux Monts du Cantal, aux Monts Dore et aux Monts Dômes. Ces cinq régions naturelles constituent des ensembles géomorphologiques distincts mais complémentaires, façonnés et animés par des activités humaines séculaires.

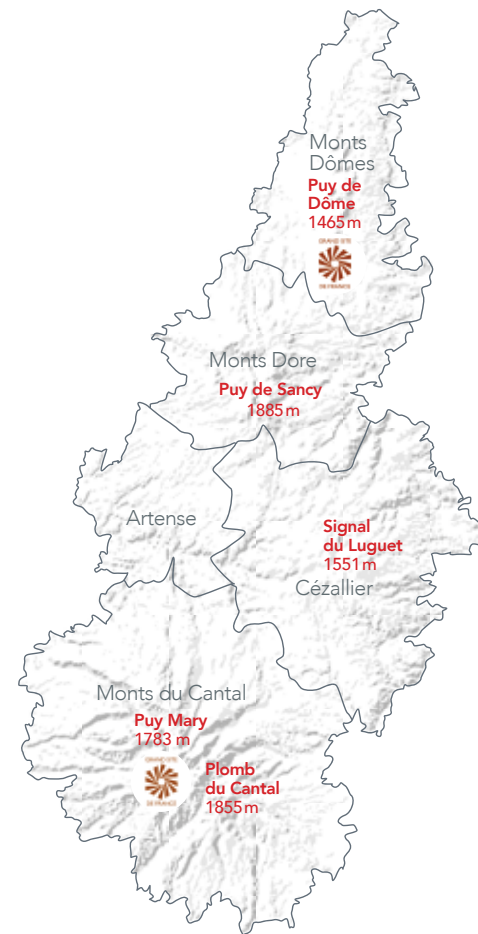
*A vast biodiversity hub The Park is a vast biodiversity hub encompassing five individual and complementary landscapes: the Artense, a granite plateau that has witnessed the volcanic eruptions that gave birth to the Cézallier plateau, and to the Cantal, Dore and Dômes mountains.*

### Artense

Plateau tout en creux et en bosses, l'Artense s'illustre par ses paysages marqués par l'érosion glaciaire, une alternance de forêts, landes rocheuses, tourbières, rivières, lacs aux eaux limpides et villages de pierre. À cheval sur le Cantal et le Puy-de-Dôme, l'Artense est limitée à l'ouest par la vallée de la Dordogne, au sud et à l'est par la Rhue, et se termine, au nord, sur les premiers contreforts des Monts Dore. Dotée d'une nature au charme sauvage, l'Artense n'en est pas moins une terre d'accueil et d'activités variées.

### Cézallier

Trait d'union entre les Monts du Cantal et les Monts Dore, le Cézallier est un massif volcanique aux reliefs émoussés dont le sommet, le Signal du Luguet > i6, culmine à 1551 m. Limités par des grandes vallées, la Santoire à l'ouest et l'Alagnon au sud-est, ses hauts plateaux constituent de grands espaces aux pâturages verdoyants, ponctués de tourbières, de lacs, d'anciens burons, de villages aux granges et étables imposantes. Dans cette terre d'estives, seules quelques rares surfaces boisées soulignent une butte, une croupe ou un vallon.



### Monts du Cantal

Les crêtes tourmentées et les vallées glaciaires des Monts du Cantal offrent des panoramas grandioses, depuis le Plomb du Cantal (1855 m > m4) ou le Puy Mary (1783 m > i3), qui avec ses vallées en étoiles, a été labellisé Grand Site de France® en décembre 2012. Les Monts du Cantal forment le plus vaste volcan d'Europe surnommé « Etna auvergnat ». Les planèzes (plateaux) apportent de la douceur à ces formes abruptes et de riches herbages très appréciés de la Salers, noble vache aux cornes en forme de lyre et à la robe acajou. Une nature préservée y demeure, par ailleurs, jalonnée de burons et de villages aux toits de lauzes remarquables.

## UN IMMENSE CŒUR DE NATURE

La diversité géologique, les reliefs et le climat du Parc expliquent la présence d'une richesse biologique remarquable. Celle-ci s'illustre par la variété des milieux naturels qui favorisent le foisonnement d'espèces floristiques et faunistiques : les milieux ouverts, aquatiques, forestiers et rupestres. Cette diversité fait de ce territoire un immense cœur de nature à l'échelle du Massif central.

### Monts Dômes

Majestueux, les Monts Dômes se caractérisent par l'emblématique « Chaîne des Puys » composée de plus de 80 volcans, dont le puy de Dôme (1 465 m > d6), Grand Site de France®. Ces volcans, la faille de Limagne et le relief inversé de la Montagne de la Serre sont les expressions géologiques parfaites d'un phénomène de séparation des continents en deux ce qui a valu à ce territoire son inscription au patrimoine mondial de l'Unesco en juillet 2018. Cette inscription a été portée par le conseil départemental du Puy-de-Dôme avec notamment l'accompagnement fort du Parc, acteur de la première heure de la gestion du site. Cette reconnaissance universelle de ce site pour la volcanologie et la géologie va permettre de concilier développement local durable et préservation.

### Monts Dore

Les Monts Dore se composent des massifs volcaniques du Sancy, de la Banne d'Oranche, de l'Aiguiller et Adventif. Scindés par des cols d'origine glaciaire (du Guéry, de la Croix Morand et de la Croix Saint-Robert), les Monts Dore ont des allures de montagne alpine, avec un sommet à 1885 m au puy de Sancy (point culminant du Massif central > g5) et des lignes de crêtes acérées. Ils s'illustrent également par un patrimoine naturel, historique et architectural lié au thermalisme.

7  
↑



© Eve Lancery / Le Studio des 2 Prairies

## LA MAGIE DES

# volcans

**La nature volcanique des montagnes d’Auvergne n’a été reconnue qu’en 1752 avec les travaux scientifiques de Guettard. S’en sont suivies de nombreuses études qui ont largement contribué à donner naissance à la volcanologie. Aujourd’hui, si les recherches ont encore bien des choses à révéler, on connaît mieux l’histoire des manifestations volcaniques qui donnent ce caractère si singulier au Parc des Volcans d’Auvergne.**

**Au-delà de sa dimension paysagère, le volcanisme distingue ce territoire des autres par son empreinte sur bien des aspects : la grande richesse agronomique des sols, l’utilisation importante de la pierre volcanique dans le bâti traditionnel, le patrimoine vernaculaire et historique, le développement du thermalisme etc. Il a également inspiré bon nombre de contes et légendes...**

*The magic of the Volcanoes Beyond the unique landscapes, volcanism distinguishes this land in many ways: the richness of the soil, the use of volcanic stone in buildings, the development of the hydrotherapy industry, etc. It has also inspired numerous stories and legends...*

### La naissance des volcans

Le Parc des Volcans d’Auvergne est d’abord connu pour la présence de hauts lieux, réputés à l’échelle nationale et au-delà, issus d’activités volcaniques plus ou moins anciennes : la Chaîne des Puys, le massif du Sancy, le Puy Mary et le Plomb du Cantal, dans le massif cantalien.

Dans le Massif central, le volcanisme est actif depuis 65 millions d’années (Ma). Édifié sur un socle granitique très ancien, il est étroitement lié à la tectonique des plaques africaine et européenne.

C’est plus récemment, il y a 13 Ma, qu’a débuté l’activité volcanique spécifique des Volcans d’Auvergne avec, au commencement, le volcan cantalien. Apparaissent ensuite les premières activités volcaniques de l’Artense (il y a 10 Ma), du Cézallier (il y a 8 Ma), des Monts Dore (il y a 3 Ma) et des Monts Dômes avec la célèbre Chaîne des Puys (il y a 90 000 ans).

### Un réveil possible ?

En Auvergne, les volcans sont considérés comme inactifs. Mais la probabilité, certes faible, d’éruptions donnant naissance à de nouveaux volcans ne peut être totalement exclue.

*Emblematic sites The Parc des Volcans d’Auvergne is known first and foremost for its most famous sites, resulting from ancient volcanic activities: the Chaîne des Puys and the puy de Dôme, the Sancy mountain range, the puy Mary and the plomb du Cantal, in the Cantal mountain range.*

## ZOOM SUR artense

Ce plateau est le socle géologique témoin de ce qu’étaient les autres régions naturelles du Parc avant les éruptions volcaniques. Il se compose de roches très anciennes (entre -500 à -300 Ma environ) issues de la formation de la chaîne hercynienne. Elles sont granitiques - issues d’un magma refroidi très lentement en profondeur - et métamorphiques - transformées lors de la formation de cette chaîne.



### Monticole de roche

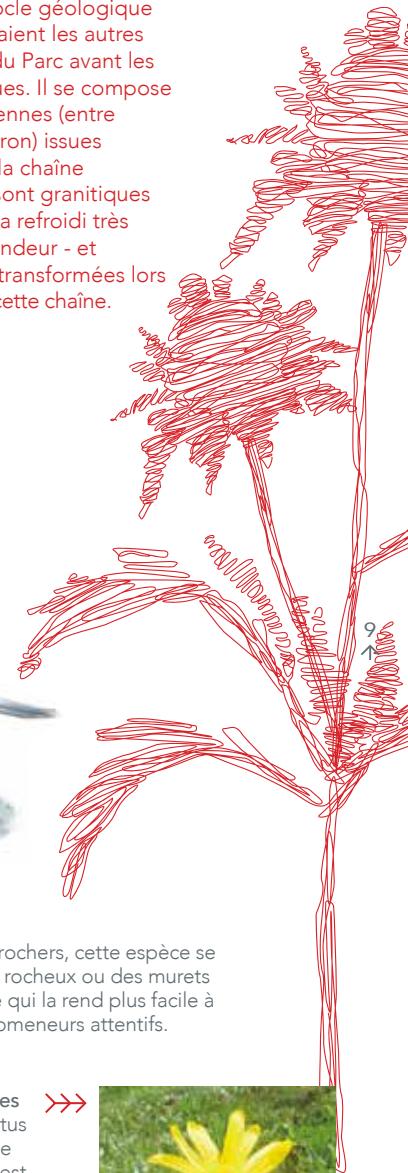
Strictement liée aux rochers, cette espèce se perche sur des blocs rocheux ou des murets de pierres sèches, ce qui la rend plus facile à observer pour les promeneurs attentifs.

### Arnica des montagnes

Connue pour ses vertus en cas de coups et de bosses, cette plante est reconnaissable à sa rosette de feuilles opposées à la base de la tige. À ne pas confondre avec le Senecion doronic de la même taille, dont les feuilles allongées alternent sur la tige.



© Eric Vallé



## Les principaux types d'éruptions volcaniques mono-géniques\*

➤ éruption de type **effusif** donnant naissance aux cônes de scories : engendrés par un magma fluide, ces cônes sont caractérisés par des coulées de lave et des cônes de projections. Le cône peut être à cratère simple, égéulé, double ou emboîté.



➤ éruption de type **explosif** donnant naissance aux dômes : peu nombreux, les dômes sont engendrés par un magma acide et visqueux qui s'accumule et finit par obstruer la cheminée. Les gaz ne parvenant à s'échapper que par de terribles explosions provoquent les redoutables nuées ardentes.



➤ éruption de type **phréatomagmatique** donnant naissance aux cratères d'explosion ou maars : ces cratères résultent de la rencontre d'une nappe d'eau avec un magma ascendant. Le cratère peut être occupé par un lac, un marécage ou parfois simplement comblé.



\* issues d'une seule et même éruption relativement brève à l'échelle géologique.

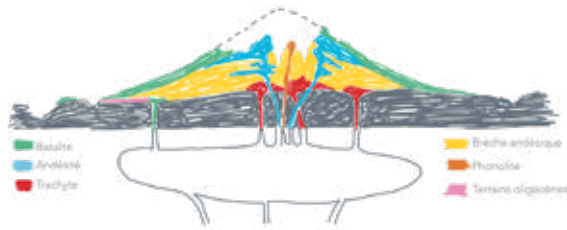
**The main types of volcanic eruptions**  
 > effusive type eruptions giving birth to cinder cones that can have a single, broken, double or sunken craters  
 > explosive type eruptions giving birth to domes  
 > phreatomagmatic type eruptions giving birth to explosion craters or maars.

## Les stratovolcans

Édifices volcaniques complexes, les stratovolcans se sont construits grâce à une multitude d'éruptions présentant une grande variété de laves et de formes éruptives pouvant s'étendre sur plusieurs millions d'années.

Cette construction implique l'existence d'un réservoir de grand volume, cycliquement réalimenté à partir d'un réservoir plus profond.

**La volcanologie vous intéresse ?** De nombreux ouvrages spécialisés vous permettent d'approfondir vos connaissances. À retrouver notamment dans les Maisons du Parc.



## ZOOM SUR

### Monts du cantal

Plus vaste stratovolcan européen, les Monts du Cantal sont le fruit d'énormes quantités de laves émises de -20 à -3 Ma et de multiples phases de construction-destruction. Des blocs d'avalanche de débris conséquents témoignent d'un édifice volcanique haut de 3000 m d'altitude. Sur son pourtour rayonnent les immenses coulées de lave appelées planèzes.

## ZOOM SUR

### Cézallier

Étendues sur plus de 500 km<sup>2</sup> de superficie, les éruptions de basalte très fluide ont débuté il y a environ 8 millions d'années pour se terminer il y a seulement 110000 ans. Le retrait des glaciers du Cézallier, il y a environ 12000 ans, a laissé une série de dépressions humides dans lesquelles se sont développées des tourbières.



## ZOOM SUR

### Monts dore

Le massif des Monts Dore est un stratovolcan d'une superficie d'environ 500 km<sup>2</sup>. Commencée il y a 3 millions d'années, son histoire volcanique s'est achevée il y a 230000 ans livrant les différentes entités paysagères actuelles : la caldeira (vallée de la Dordogne) et les massifs du Sancy, de la Banne d'Ordanche, de l'Aiguiller et Adventif.

## ZOOM SUR

### Monts dômes

Nés de la dernière manifestation de la longue histoire volcanique du Massif central, ces édifices volcaniques se sont érigés il y a -95000 ans pour les plus anciens et -8400 ans pour les plus jeunes, ce qui confère à la Chaîne des Puys une relative jeunesse.

## Les milieux rupestres

L'activité volcanique a donné naissance à des milieux spécifiques composés de falaises, éboulis et escarpements rocheux. Bien représentés notamment sur les Monts Dore et les Monts du Cantal, ces milieux rupestres constituent des habitats privilégiés pour des espèces emblématiques comme le Monticole de roche, le Chamois et la Jasione d'Auvergne.

**Rocky landscapes** Volcanic activity was responsible for creating specific landscapes of cliffs, scree slopes and rocky escarpments. Well represented in the Monts Dore and the Monts du Cantal, these rocky landscapes are the favourite habitats for the park's iconic wildlife.



## Chamois

Tout à fait adapté à la moyenne montagne, le cœur de cet animal, très volumineux, lui permet de gravir 600 m en quelques minutes seulement.

## Jasione d'Auvergne

Dite endémique, cette espèce protégée ne pousse que dans le Massif du Sancy (Monts Dore), au-dessus de 1500 m d'altitude.





© Marc Sagot

# l'eau

## DANS TOUS SES ÉTATS

La singularité des paysages du Parc des Volcans d'Auvergne est certes le fruit d'une histoire volcanique unique mais elle est également due à l'omniprésence de l'eau, sous toutes ses formes : vallées glaciaires, gorges sauvages, rivières à eaux vives, cascades, lacs naturels et zones humides...

Avec près de 3 400 km de cours d'eau, le Parc est situé dans une région où le réseau hydrographique est le plus dense de France. Ces milieux aquatiques ont un intérêt écologique et fonctionnel exceptionnel. Ils abritent des espèces patrimoniales rares pour la région, la France ou l'Europe. Ce sont, pour la plupart, des espèces protégées : loutre d'Europe, écrevisse à pieds blancs... L'eau souterraine constitue également une ressource économique pour le territoire bien connu pour ses eaux minérales et ses villes thermales.

*All forms of water* The singular nature of the Park's landscapes is the result of a unique volcanic history, as well as the omnipresence of water in all its forms: glacial valleys, rivers, natural lakes and wetlands, etc. These environments are of exceptional ecological interest.

### Les vallées glaciaires, nées de la fonte des glaces

Paysages caractéristiques des régions de montagne, les vallées glaciaires sont le fruit d'un immense et long travail d'érosion. Les glaciers, encore présents sur ces massifs il y a 12000 ans, ont usé, sculpté et remodelé ces vallées en « U », appelées vallées en auge. Les vallées glaciaires de Chaudesfour et de la Fontaine Salée (Chastreix-Sancy) sont dotées d'un patrimoine naturel si exceptionnel que l'État français a choisi, en concertation avec les instances locales, de les classer en réserves naturelles nationales. Cette protection assure la bonne conservation des milieux, de la faune et flore, pour notre plus grand plaisir et celui des générations futures.

*Glacial valleys, born from glacial thaws* Characteristic mountainous landscapes, glacial valleys are the fruit of extensive and lengthy erosion. Glaciers that were here 12,000 years ago have worn, sculpted and remodelled these valleys into "U"-shapes, known as corries.

### ZOOM SUR monts du cantal

Dominées par les crêtes acérées des Monts du Cantal, une douzaine de vallées glaciaires rayonnent autour du volcan cantalien et séparent les hauts plateaux des planèzes. Elles sont étroites, aux flancs abrupts, dominées par la hêtraie sapinière comme celle du Mars ou de la Maronne, ou plus larges avec un paysage de bocage comme celle de la Santoire ou du Siniq.

#### Loutre

Grâce à de puissantes pattes palmées, la loutre est une excellente nageuse, mais elle se déplace aussi volontiers le long des berges ou à proximité.



© Marc Sagot



#### Droséra à feuilles rondes

Présente dans les tourbières, cette plante a la particularité d'être carnivore. Elle piège sa proie venant se poser sur une des feuilles grâce à la matière visqueuse présente à l'extrémité de ses poils.

## À la découverte des lacs

La diversité des paysages, reflet de l'histoire géologique locale, s'illustre également par une grande variété de catégories de lacs, dont plus d'une trentaine sont d'origine naturelle :

➤ les lacs de cratère ou maars

À observer : le lac Pavin, à Besse-et-Saint-Anastaise (63) > **g5**, le Gour de Tazenat, à Charbonnières-les-Vieilles (63) > **a6**

➤ les lacs de barrage naturel

À observer : le lac de Montcineyre à Compains (63) > **h5**, le lac d'Aydat (63) > **e6**

➤ les lacs d'origine glaciaire

À observer : le lac de La Crégut, à Trémouille (15) > **i3**

➤ les lacs de barrage artificiel

À observer : la retenue de Lastioules, à Trémouille (15) > **i3**

*Discover the lakes* The diversity of landscapes, a reflection of the local geological history, is also illustrated by a wide variety of lakes: crater lakes or maars, naturally dammed lakes, lakes of glacial origin and also artificially dammed lakes.



© Marc Sagot

## ZOOM SUR artense

L'eau est extrêmement abondante en Artense. Affluents de la Dordogne, les cours d'eau ont profondément entaillé ce plateau. On y trouve également une multitude de lacs et d'étangs de toutes tailles.

## ZOOM SUR cézallier

Le relief volcanique, le climat arrosé et frais du Cézallier ont permis le développement de nombreuses tourbières, dont celles de La Godivelle, classées en Réserve naturelle nationale.



◀◀ Circaète Jean-le-Blanc Capable de vol stationnaire appelé également vol du Saint-Esprit, le circaète Jean-le-Blanc a un vol puissant et majestueux.

↘ Circulaire, le lac d'en Haut (à gauche) est un lac de cratère aux eaux limpides. Moins profond, le lac d'en Bas est quant à lui un lac d'origine glaciaire (commune de la Godivelle 63).



## Les zones humides

Qu'elles soient temporaires ou permanentes, on reconnaît les zones humides à leur sol saturé en eau et à leur végétation hygrophile (aimant l'humidité). Leur intérêt biologique et écologique est exceptionnel. Véritables « éponges », elles retiennent l'eau lors des précipitations et la restituent au milieu environnant. Le Parc est ainsi parsemé de mares, de prairies humides et d'exceptionnelles tourbières d'altitude.

## Vous avez dit tourbière ?

Cet écosystème particulier est constitué d'une végétation originale produisant une roche végétale : la tourbe. De 40 cm à 10 m de profondeur, la tourbe résulte de l'accumulation de débris végétaux depuis la dernière glaciation, conservés en milieu froid, humide et acide. Elle regorge d'espèces remarquables comme la Canneberge, les Sphaignes ou les Droséras. Tel un livre ouvert sur l'évolution des paysages, ces sites magiques, parfois inquiétants, nous aident à mieux comprendre notre histoire, celle du territoire, et du climat.

## Des petits cours d'eau, des grandes rivières

Situé en tête de 3 bassins versants, le territoire du Parc a été façonné par de nombreux cours d'eau : rivière creusant des méandres dans les prairies, cours encaissés dans les gorges boisées ou rivière ponctuée de cascades. Avec leurs eaux fraîches et bien oxygénées, les rivières constituent un habitat favorable à de nombreuses espèces et sont très appréciées pour la pêche.

## ZOOM SUR monts dômes

La nature très poreuse des sols volcaniques de la Chaîne des Puys ne permet pas de retenir l'eau en surface, le réseau hydrographique est donc rare et disséminé. Une importante réserve d'eau souterraine est exploitée pour l'alimentation en eau potable et l'embouteillage.

## ZOOM SUR monts dore

Les Monts Dore sont parsemés de lacs d'origine volcanique ou glaciaire. Certains occupent le cratère d'un ancien volcan (lacs Pavin, Chauvet, Servières), d'autres sont des rivières dont le cours a été barré par l'éruption d'un volcan (lac Chambon) ou une coulée de lave.



◀◀ Azuré des mouillères Ce papillon utilise la Gentiane pneumonanthe pour pondre ses œufs en août. Attirée par l'odeur du miellat sécrété par la chenille, la fourmi Myrmica l'emporte dans sa fourmière pour l'élever. La chenille est alimentée par les fourmis et reste dans la fourmière jusqu'à sa transformation en chrysalide puis en papillon.

*Wetlands* Created by numerous waterways, this territory is also sprinkled with wetlands: lakes, marshes or high altitude peat bogs. Temporary or permanent, they can be recognized by their water-logged soil and their hygrophilous vegetation. They are of exceptional biological and ecological interest.



© Ludovic Combe

## RICHESSE D'UNE VIE

# rurale

**Le Parc des Volcans d’Auvergne offre, des crêtes aux prairies, en passant par la forêt, une grande diversité de paysages et de milieux uniques. L’Homme, qui y vit depuis des milliers d’années, a su s’adapter à ce territoire remarquable mais parfois rude. Il a ainsi développé des savoir-faire qui ont, eux aussi, façonné ces paysages. La tradition de l’élevage et de la transformation fromagère, l’exploitation de l’eau souterraine, l’extraction des matériaux du sous-sol, l’accueil touristique sont des activités phares qui constituent un patrimoine culturel propre aux Volcans d’Auvergne. La gastronomie, les langues locales issues de l’occitan, les contes et légendes sont autant d’atouts que les générations s’emploient à transmettre et à enrichir au fil du temps.**

*Riches of rural life* Man has known how to adapt to this remarkable, but sometimes harsh land. He has therefore developed skills that have become tradition, such as the rearing of livestock, which has in itself shaped these landscapes and which constitutes a cultural heritage unique to the Auvergne volcanoes.

### Parlem occitan !\*

Noms de lieux, noms de familles, l’occitan se lit partout dans le territoire du Parc. La toponymie, qui étudie les noms de lieux, révèle ce qui constitue des évidences pour les occitanophones. Ainsi, de nombreux noms de villages et de lieux-dits trouvent leur racine dans cette langue, le Fau viendrait par exemple du hêtre ou de la hêtraie (fau ou faja), La Bessade, d’un bois de bouleaux (beçada). Même si elle n’est pas assez pratiquée, les habitants du Parc sont encore très attachés à cette langue.

\*Parlons occitan !

### Valorisation de la forêt : ressource et patrimoine

Composante du patrimoine naturel du Parc, la forêt occupe ainsi plus d’un quart de la surface de cet immense territoire (environ 100000 hectares). Elle est principalement constituée d’essences montagnardes, avec une prédominance de feuillus. À l’étage dit collinéen (entre 400 et 800 mètres), on trouve ainsi principalement la chênaie qui disparaît au profit de la hêtraie-sapinière, essence dominante des forêts originelles du Parc, entre 900 et 1450 mètres. Véritable réservoir de biodiversités, elle abrite une multitude de milieux naturels tout à fait remarquables et propices à la diversité de la faune et de la flore. Petits et grands mammifères, comme le renard, la martre, le chat forestier, le chevreuil ou encore le cerf, côtoient de nombreuses espèces d’insectes et d’oiseaux, comme le pic noir ou la chouette de Tengmalm, qui trouvent refuge dans les forêts.

### ZOOM SUR artense

En Artense, le paysage de bocage ouvert alterne avec de vastes forêts de sapins, de hêtres et de chênes, qui s’effacent au profit des pelouses, tourbières et landes sur les hauteurs.

De la mi-septembre à la mi-octobre, le Massif de la Rhue est particulièrement propice à l’écoute du brame du cerf.

### ZOOM SUR Monts dore

Les peuplements de la forêt des Monts Dore sont multiples : grands résineux, hêtraies-sapinières, feuillus et taillis, chênes etc. Cadre idéal pour de nombreuses activités de pleine nature, la forêt est aussi source d’inspiration. Chaque été, lors des rencontres Horizons Arts Nature, des œuvres originales et éphémères sont notamment conçues en forêt et invitent à porter un autre regard sur elle.

### Chat forestier >>>

À ne pas confondre avec le chat haret, domestique redevenu sauvage, ce félin très discret se cache au fond de nos forêts.



© Antony Porte

**The forest: resource and heritage** The forest occupies more than a quarter of the Park’s surface area, providing habitat for mainly mountainous species. A true reservoir of biodiversity, it is home to a multitude of remarkable natural environments favourable to the diversity of fauna and flora.

## L'agropastoralisme

Symbole d'une agriculture extensive, les estives couvrent près d'un cinquième du territoire du Parc. À la différence des autres massifs français, où la transhumance se fait sur des prairies spontanées, perchées à plus de 1 800 mètres, ici, c'est la main de l'Homme qui a façonné ces paysages.

À la fin de l'Antiquité est apparue la nécessité de libérer des terres autour des exploitations de basse altitude pour y produire le fourrage nécessaire en hiver. Les parcelles situées au-delà de 900 mètres ont ainsi été déboisées pour y accueillir les bêtes à l'estive, de mi-mai à début novembre.

Vastes réserves d'herbe, les estives sont également indispensables à la conservation des formes volcaniques, spécificités paysagères du territoire. En évitant que la végétation ne se referme sur les puys, elles permettent au relief de rester apparent et de garder des paysages ouverts pour le plus grand plaisir des visiteurs. Le pâturage assure, par ailleurs, le maintien d'un tapis herbeux limitant l'érosion des sols.

## De la prairie à l'assiette

Les prairies de montagne regorgent d'une flore riche et variée : gentiane jaune, gaillet caille-lait, fenouil des Alpes etc. Cette diversité florale donne au lait une qualité et une saveur bien particulière. Cinq AOP « Appellation d'Origine Protégée » fromagères, cantal, salers, saint-nectaire, bleu d'Auvergne et fourme d'Ambert sont produites sur le territoire. Gentiane, viande salers, miels, pâtisseries traditionnelles et produits laitiers profitent aussi de cette biodiversité. À la faveur de la découverte du terroir, la qualité des métiers de bouche se combine à celle de l'accueil et de l'hébergement.

Référez-vous à nos bonnes adresses, page 34.

**From the prairie to the table** *Vast grasslands, the summer pastures are overflowing with rich vegetation. Profiting from this biodiversity, local products are the quality representatives of a culinary savoir-faire developed over many years. Refer to our best places to go, page 34.*

## ZOOM SUR Cézallier

Si ce paysage aux ondulations douces a été maintenu ouvert, c'est bien grâce au travail de l'Homme et au pâturage des troupeaux dans les estives. Celles-ci couvrent une grande partie du Cézallier et accueillent, de mai à octobre, d'immenses troupeaux transhumants de vaches Salers, Aubrac, etc. donnant lieu à des fêtes très populaires, comme à Allanche, avec la Fête de l'Estive, fin mai.

**Alouette des champs**  
Vivant principalement au sol, ce petit oiseau émet en vol un chant caractéristique, perceptible en promenade.



**Noisetier**  
Les noisetiers témoignent de l'abandon des pratiques pastorales, c'est un stade transitoire avant l'installation de la forêt.

## ZOOM SUR Monts dômes

Les estives couvrent environ 1 700 hectares de la Chaîne des Puys. Près de 7 000 ovins et 250 bovins y pâturent chaque été. Les troupeaux entretiennent ainsi les terrains des puys et évitent l'extension des surfaces boisées ou en friches. Leur maintien est indispensable pour assurer la visibilité des formes volcaniques, si typiques, et pour contribuer à la biodiversité.



© Eve Lancery / Le Studio des 2 prairies

## Élevage des races locales

Cheval Auvergnat, vaches Salers et Ferrandaise, brebis Rava et Bizet, chèvre du Massif central, autant de races domestiques locales emblématiques et parfaitement adaptées au territoire qui n'auraient peut-être pas pu être sauvegardées sans la persévérance d'éleveurs, passionnés et convaincus de leur singularité.



Buron  
du Roc de Labro

## Les milieux « ouverts »

Ces espaces naturels ont été marqués au fil du temps par la présence de l'Homme et ses activités agricoles et constituent l'essentiel des paysages du territoire. Stade de transition entre la forêt montagnarde et la pelouse subalpine, la lande est parcourue et entretenue par de nombreux troupeaux. Les pelouses et prairies subalpines (au-dessus de 1 450 m) sont plutôt humides, tandis qu'au-dessous de 900 m, elles se transforment en pelouses sèches.

*"Open" environments characteristic of the region, these natural spaces are the result of farming activity. Between the mountain forest and the sub-alpine fields, the moor has also been travelled and worked by the herds, just like the sub-alpine fields and prairies located below 1 450 m.*

## ZOOM SUR Monts du cantal

La vache Salers, reconnaissable à sa robe acajou et à ses cornes en forme de lyre, est originaire des Monts du Cantal. Grimpeuse infatigable, elle est tout à fait adaptée aux pentes des Volcans d'Auvergne. Elle est à l'origine des fromages AOP mais aujourd'hui seuls quelques cantal et salers sont fabriqués à partir de son lait. Sa viande est également appréciée.



© EL / Le Studio des 2 Prairies



**Narcisse des poètes**  
Son parfum parfois entêtant lui aurait donné son nom, « narké » signifiant « qui endort » en grec.



**Hirondelle de fenêtre**  
Caractérisée par son croupion blanc, l'hirondelle construit son nid de boue qu'elle façonne avec sa salive.

# Cinq balades à découvrir

terre  
de mouvements

## TERRE DE MOUVEMENTS

Le Parc des Volcans d'Auvergne est un espace de découvertes et de loisirs de **pleine nature** exceptionnel. À pied, à cheval, en vélo, ses paysages variés, composés de vallées, de plateaux et de crêtes, offrent de nombreuses possibilités de **randonnées**.

Ses rivières et ses lacs de montagne sont des espaces privilégiés pour la pêche et les activités nautiques. En hiver, ses massifs enneigés attirent amateurs de raquettes et de ski...

Parcourir autrement cet immense territoire, en privilégiant l'**itinérance** et la **mobilité douce**, est très certainement le meilleur moyen d'en percevoir les richesses et les singularités. **À la rencontre de ses habitants**, de leur culture et de leurs savoir-faire, l'accueil et les échanges sont chaleureux et enrichissants.

Partez à la découverte de cette terre de mouvements. Prenez le temps de (re)découvrir le Parc des Volcans d'Auvergne et ses régions naturelles à travers 5 propositions de balades originales.

### **Land on the move**

*The Parc des Volcans d'Auvergne is an area for discovery and exceptional outdoor activities. Favouring itinerant tourism and soft mobility is most certainly the best way to see the riches and unique characteristics of this land on the move.*



© Eve Lancery / Le Studio des 2 prairies

**Sillonné par plusieurs centaines de kilomètres de chemins balisés, de la petite balade aux sentiers de grandes randonnées, le Parc des Volcans d'Auvergne offre une multitude de parcours pour toutes les envies. Faune, flore, paysages, volcans, patrimoines culturels, des trésors de curiosités, parfois fragiles, à observer, partager et respecter, en toute liberté.**

*Treasure trove of curios* Criss-crossed by hundreds of kilometres of marked paths, the Park offers a multitude of trails for all desires. Fauna, flora, landscapes, volcanoes, cultural heritage, a treasure trove of curios, sometimes fragile, to observe, share and respect, in complete freedom.

### Un territoire attrayant mais fragile

Classé « Parc naturel régional » pour son équilibre fragile et son patrimoine naturel et culturel remarquable, ce territoire requiert une attention particulière, notamment dans le cadre d'activités de pleine nature. C'est dans le respect de la diversité des usages des espaces naturels (l'agriculture, le pastoralisme, l'exploitation forestière...) que ces activités

doivent être pratiquées. Si la nature est un patrimoine commun, n'oubliez pas que la majorité des espaces traversés par les chemins balisés sont des propriétés privées. Emporter ses déchets, rester sur les sentiers balisés, ne pas déranger la faune sauvage... des petits gestes simples pour respecter la nature, les habitants et les autres visiteurs.

### MÉTÉO

Pensez à consulter la météo avant de partir en randonnée  
Contact  
[www.meteofrance.com](http://www.meteofrance.com)  
32 50 + 15 pour le Cantal\*  
32 50 + 63 pour le Puy-de-Dôme\*  
\* Numéro surtaxé

**N° D'URGENCE**  
Depuis un portable 112



## LES DÉCOUVERTES DU PARC

Entre amis ou en famille, à pied ou à vélo, pour arpenter les crêtes d'un volcan, découvrir les mystérieux lacs de cratère ou simplement profiter d'un cadre naturel exceptionnel, le Parc vous propose une sélection de parcours sur son site internet. Profitez de votre promenade pour mêler plaisir de la découverte et compréhension des paysages et des milieux que vous traversez. Vous pourrez télécharger les informations dans votre smartphone et ainsi naviguer hors connexion.

**Retrouvez toutes les randonnées présentes dans ce livret et d'autres itinéraires sur <https://decouvertes.parcdesvolcans.fr>**

### Un aperçu en cinq balades

Afin de découvrir autrement ce territoire si particulier, ce livret vous propose une sélection de cinq balades originales, une par région naturelle du Parc.

### Guide « Nature en poche »

Peut-on se baigner dans tous les lacs du Parc ? Ces fleurs sont magnifiques, ai-je le droit de les cueillir ? Puis-je faire du feu dans le Parc ? etc. Autant de questions auxquelles ce petit guide répond, non sans humour, pour vous accompagner dans votre découverte des Volcans d'Auvergne. Disponible dans les offices de tourisme, il présente, grâce à des illustrations naturalistes, les milieux naturels du Parc, leur diversité floristique et faunistique ou encore les activités traditionnelles qui les façonnent.

### EXPLORING THE PARK

With friends or as a family, on foot or by bike, climb volcanic summits, discover mysterious crater lakes, or simply enjoy the exceptional natural setting. Browse a selection of itineraries on the park's brand new website. As you enjoy your outing in this exceptional setting, take the time to learn about the landscapes and environments you cross. Visit <https://decouvertes.parcdesvolcans.fr>

### Vous avez dit montagne ?

L'altitude moyenne des massifs du Parc ne doit pas conduire les randonneurs à sous-estimer les dangers qu'ils présentent (pentes herbeuses glissantes, éboulis, etc.). Ajoutez à cela des conditions météorologiques qui, été comme hiver, peuvent changer rapidement, des précautions s'imposent pour profiter pleinement de vos balades. Que vous soyez un randonneur expérimenté ou un promeneur occasionnel, il est donc impératif de préparer votre randonnée : prévoyez des chaussures adaptées, emportez des vêtements imperméables et chauds, programmez votre itinéraire, alimentez-vous et hydratez-vous suffisamment. Pour randonner en toute sécurité, pensez aussi à faire appel à un animateur qui vous fera partager sa passion pour le territoire et sa profonde connaissance des lieux, à pied ou parfois à vélo.





© Valérienne Monnet

# artense

## PIED DU FRAISSE

**Ancien volcan raboté par les glaciers, le puy du Fraisse est l'un des rares vestiges volcaniques présents en Artense. Culminant à 808 mètres d'altitude, il offre une vue à 360° degrés sur les reliefs des Monts du Cantal, du massif du Sancy jusqu'à ceux de la Chaîne des Puys.**

**Au fil de cette balade bucolique, laissez votre esprit s'évader. Du village de Lanobre en passant par une magnifique hêtraie jusqu'au sommet du Fraisse, cette découverte volcanique de l'Artense, bien que peu connue, vaut le détour !**

*Pied du Fraisse An ancient volcano worn down by glaciers, the Puy du Fraisse is one of the few remaining volcanic features in the Artense region. From its summit at 808 m, a 360° panorama opens out over the peaks of the Cantal, the Sancy Mountains, and the Chaîne des Puys.*

### Le saviez-vous ?

Après les Monts Dômes, l'Artense est la deuxième région naturelle du Parc en termes de couverture forestière. Une étude menée en 2010 a permis de déterminer qu'environ 38 % des forêts de l'Artense étaient présumées anciennes. Existantes depuis le début du 19<sup>e</sup> siècle au moins, ces forêts possèdent les caractéristiques écologiques les plus importantes car riches en vieux arbres et en bois morts, indispensables pour la conservation de certaines espèces faunistiques et floristiques. Ce sont donc de véritables réservoirs de biodiversité. Même si ses habitants : Cerf, Chamois, Hibou Grand-duc... sont discrets, merci de préserver la forêt que vous arpentez.

### INFORMATIONS PRATIQUES

- Accès Lanobre, kiosque des jardins de la gare
- Période toute l'année
- Durée 4h
- Circuit 11,6 km
- Dénivelé moyen
- Balisage jaune
- Chiens tenus en laisse autorisés

### RENSEIGNEMENTS

- Office de Tourisme Sumène Artense
- Bureau de Champs-sur-Tarentaine
- Tél. 04 71 78 76 33



Argus des bois  
Aussi nommé Tircis, ce papillon de jour forestier est facilement observable de mai à septembre.

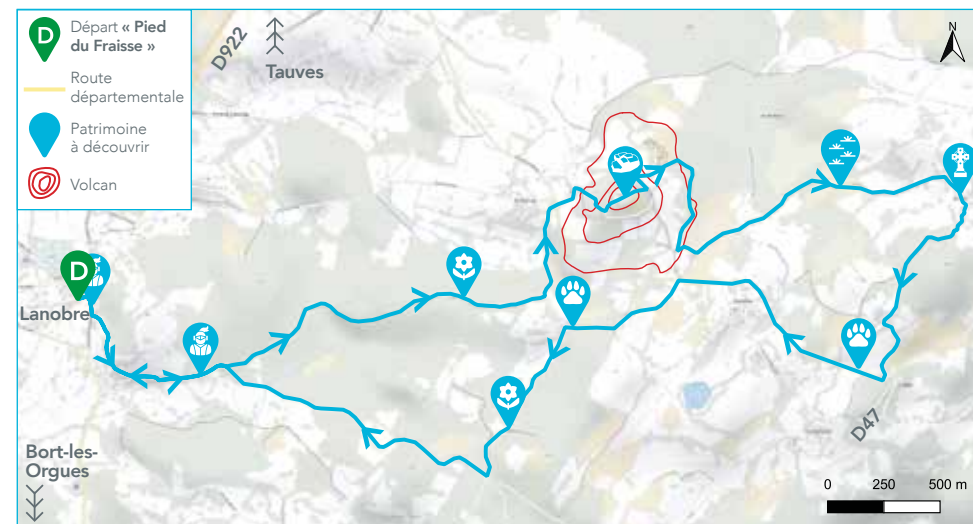
Digitale pourpre  
Cette grande plante est largement présente aux bords des chemins forestiers. Attention, elle est toxique, il ne faut ni la toucher ni la cueillir.



## Artense, socle géologique des Volcans d'Auvergne

Il y a environ 300 millions d'années (Ma), avant toute activité volcanique, l'équivalent du territoire actuel du Parc est constitué d'une ancienne montagne : la chaîne hercynienne. Cette montagne est composée de roches granitiques et métamorphiques très anciennes (détails page 9). Avec le temps, cette chaîne s'effondre et devient plateau. C'est sur ce socle que les phénomènes volcaniques vont se développer. La nature géologique de l'actuel plateau de l'Artense résulte de cette époque très ancienne. Lors de la formation des Alpes il y a 30 Ma, le plateau se soulève, s'étire et craque.

De grandes fissures se forment facilitant la remontée du magma. C'est ainsi que débute, il y a 13 Ma, l'activité volcanique des Volcans d'Auvergne, dont une cinquantaine d'édifices volcaniques érigés en Artense entre -10 à -3 Ma. Après cette phase volcanique, cette région a peu à peu été modelée par le travail d'érosion des glaciers, creusant les vallées de la Dordogne, de la Rhue ou encore de la Sumène. La fonte du glacier a également révélé de nombreuses dépressions (où s'installent des tourbières) et des blocs erratiques (énormes rochers isolés transportés de-ci de-là par les langues glaciaires). Ces éléments caractérisent les paysages actuels de l'Artense.



Téléchargez ce parcours « Pied du Fraisse » et découvrez d'autres patrimoines sur <https://decouvertes.parcdesvolcans.fr>



© Valérienne Monnet

# Cézallier

## CHAUSSONET

**Située à la croisée du Cézallier et des Monts du Cantal, cette balade volcanique offre une immersion authentique au cœur de paysages préservés. Depuis Saint-Bonnet-de-Condât, partez à la découverte des majestueux orgues basaltiques, témoins de l'histoire géologique mouvementée de la région. Au son des cloches des troupeaux et de la Santoire qui serpente en contrebas, vous cheminerez jusqu'au bois de Chaussonet en passant par de grands espaces d'estives, avec de larges vues sur la vallée de la Santoire. Une belle escapade pour les amoureux de nature !**

*Chaussonet At the crossroads of the Cézallier Plateau and the Cantal Mountains, this volcanic walk is an authentic immersion in unspoilt landscapes. Starting in Saint-Bonnet-de-Condât, the route leads to majestic basalt columns, striking reminders of the region's dramatic geological past.*

### Le saviez-vous ?

Ce parcours se situe sur la commune de Saint Bonnet-de-Condât, l'une des 36 communes identifiée comme « Réservoir » des milieux humides, localisés principalement au niveau du Cézallier et de l'Artense. En effet, la présence d'anciens glaciers a engendré une densité exceptionnelle de tourbières. Afin d'obtenir une reconnaissance internationale de ce patrimoine naturel et garantir sa conservation, le syndicat mixte du Parc porte avec ses partenaires une candidature au label Ramsar.

### INFORMATIONS PRATIQUES

**Accès** Saint-Bonnet-de-Condât  
**Période** toute l'année  
**Durée** 2h30  
**Circuit** 6,2 km  
**Dénivelé** moyen  
**Balisage** jaune  
Chiens non-admis, même tenus en laisse

### RENSEIGNEMENTS

Destination Haut Cantal  
Bureau de Riom-ès-Montagnes  
Tél. 04 71 78 07 37



« Milan royal  
En vol, ce rapace est facilement identifiable grâce à la forme de sa queue longuement échancrée, sa couleur rousse et ses deux taches claires sous les ailes. L'Auvergne accueille l'une des populations les plus importantes d'Europe.

« Sureau noir  
Assez répandu en France métropolitaine, cet arbuste pousse de préférence dans les forêts ou en lisières de bois et peut atteindre 7 m de hauteur.



© Valérienne Monnet

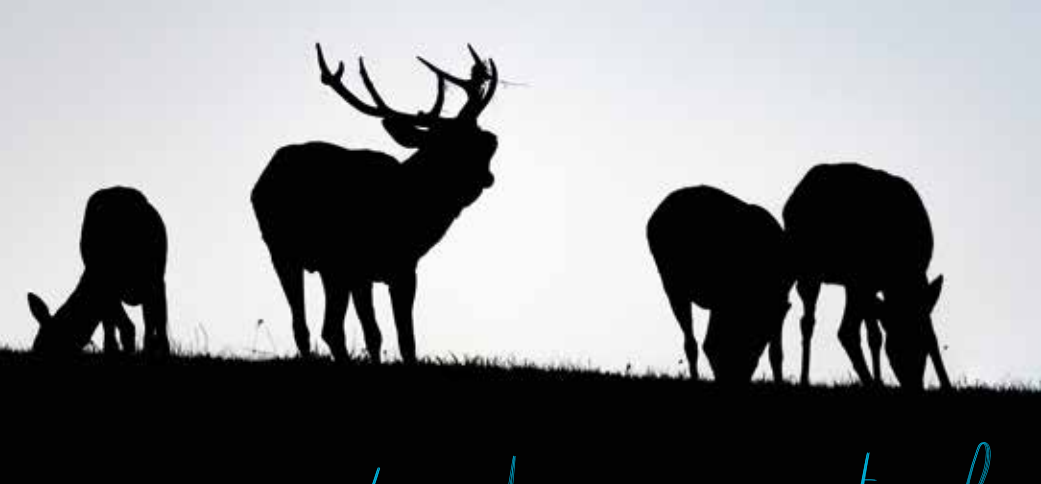
### De la Santoire aux orgues basaltiques

Dès les premiers pas de votre randonnée, laissez-vous bercer par le murmure de la Santoire. S'étirant sur plus de 40 kilomètres, cette rivière offre une grande diversité de paysages. Ce joyau naturel du Cantal prend sa source sur les sommets du volcan cantalien. Elle entame son parcours au fond d'une vallée glaciaire, jusqu'à ce qu'elle rencontre l'Impradine, du côté de Diènné. À Ségur-les-Villas, elle serpente sur les plateaux en méandres tortueux. C'est à partir de Saint-Bonnet-de-Condât, à 900 mètres d'altitude, que son relief s'accroît.

Elle s'engouffre alors dans des gorges plus difficiles d'accès, refuge d'une faune préservée. Quant aux orgues basaltiques de Saint-Bonnet-de-Condât qui surplombent le village, ce sont des colonnes de basalte formées à la suite de coulées de lave issues des volcans du Cézallier. Lorsque la lave s'est refroidie et contractée, elle a alors fissuré la roche de manière régulière, créant ces impressionnantes structures verticales. Cet itinéraire présente un condensé des paysages typiques entre Monts du Cantal et Cézallier.



Téléchargez ce parcours « Chaussonet » et découvrez d'autres patrimoines sur <https://decouvertes.parcsvolcans.fr>



© Quentin Couderc

# Monts du cantal

## MYSTÈRES AU BOIS DE VEYRIÈRE

Grâce à l'application Baludik, partez pour une expérience immersive en famille. Hugo, garde-nature dans la partie cantalienne du Parc, a reçu plusieurs signalements d'observateurs dans le bois de Veyrière. Des espèces manqueraient à l'appel, des bruits étranges auraient été entendus...

Mouflon vous accompagnera sur le chemin pour résoudre les énigmes. Au total, ce sont huit étapes qui vous permettront de comprendre ces drôles de signalements au cœur de la station du Lioran. Alors, êtes-vous prêt à vous aventurer au cœur du bois de Veyrière ?

*Mystery in the Veyrière Woods Download the Baludik app and set off on an immersive family adventure. Hugo, a forest ranger in the Cantal part of the park, has received several reports from visitors in the Veyrière Woods. Some species seem to have vanished, and strange noises have been heard... Come and investigate!*

### Le saviez-vous ?

Baludik est une application mobile gratuite permettant de visiter autrement des territoires et suivre des itinéraires de manière ludique. Concrètement, c'est un jeu de piste, avec des indices à chaque étape d'un parcours. Pour jouer, il vous suffit d'avoir un smartphone, de télécharger l'application dans votre « store » et de vous connecter. Vous pouvez ensuite scanner le QR Code de la balade ou choisir sur la carte navigable un jeu à côté de votre situation. Pour l'enquête nature dans le bois de Veyrière, rendez-vous sur le lieu de départ. Vérifiez bien que votre téléphone est chargé et vous êtes prêts pour l'aventure !

### INFORMATIONS PRATIQUES

Accès Station du Lioran, à droite du télésiège des Gardes  
 Période toute l'année, en cas d'enneigement, équipements adaptés à prévoir  
 Durée 1h40  
 Circuit 3,9 km  
 Dénivelé facile  
 Balisage bleu  
 Chiens tenus en laisse autorisés

### RENSEIGNEMENTS

Office de Tourisme du Carladès  
 Vic-sur-Cère  
 Tél. 04 71 47 50 68



© François Laheyne

←← Bonbrée Apivore  
 Migrateur, ce rapace prédateur d'insectes est présent dans le Cantal de mai à septembre.

→→ Lis Martagon  
 Cette plante protégée se caractérise par ses pétales et ses sépales qui se recourbent vers le haut, laissant pendre six belles étamines orangées.



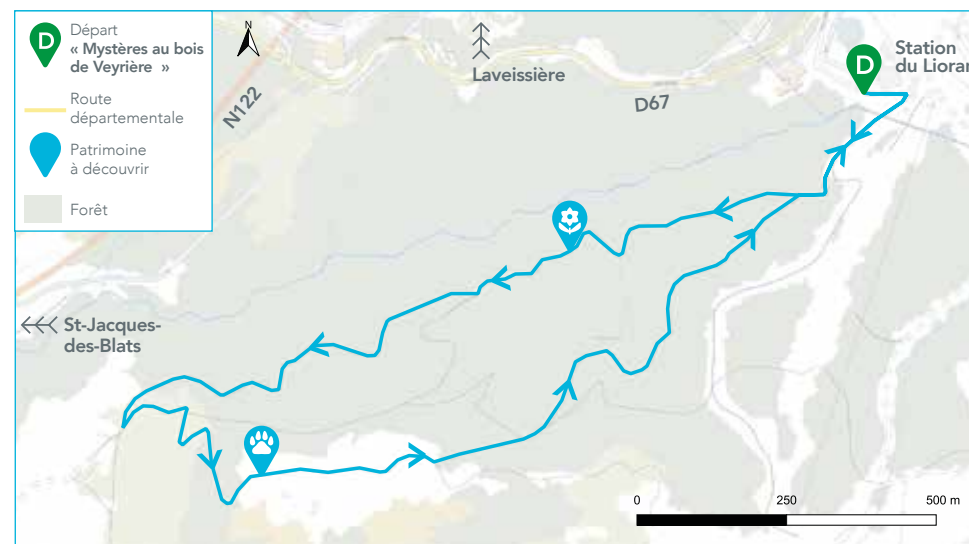
© Hugo Philippe

### Naissance du volcan cantalien

Lors de votre parcours, vous découvrirez les nombreux trésors du bois de Veyrière : la faune et la flore typiques du massif cantalien et un magnifique panorama sur les sommets environnants. Mais savez-vous que ces sommets forment un seul et même édifice volcanique ? D'une superficie de 2 500 km<sup>2</sup>, large de 70 km, le volcan cantalien est le fruit d'une longue et riche histoire géologique !

Les premières éruptions ont eu lieu il y a 13 millions d'années (Ma). Entre -9 et -7 Ma, les éruptions se sont succédé, formant

un grand volcan dépassant probablement 3 000 m d'altitude. Autour de -7 Ma, le nouveau volcan est animé par plusieurs phases de destruction et de reconstruction successives. Entre -6 et -2 Ma, des basaltes très fluides s'épanchent sur l'ensemble du massif et forment de hauts plateaux appelés « planèzes ». La dernière éruption du Plomb du Cantal (autour de -2,9 Ma) vient clôturer l'activité volcanique du stratovolcan. Entre 1,5 Ma et 10 000 ans, de nombreuses glaciations successives transforment le relief, laissant apparaître les paysages actuels.



Téléchargez ce parcours « Mystères au Bois de Veyrière » et découvrez d'autres patrimoines sur <https://decouvertes.parcdesvolcans.fr>



© Caitline Lajoie

# monts dômes

## PUY DE LA RODDE

**Culminant à 1 131 m d'altitude, le puy de La Rodde est un cône de scories, situé au sud de la Chaîne des Puys, inscrite avec la faille de la Limagne et la Montagne de la Serre au Patrimoine mondial de l'Unesco.**

**Grâce au programme de valorisation « Aydat et ses puys », une partie de son cratère égueulé et de son sommet ont été dégagés pour offrir une vue inédite sur les paysages volcaniques. En famille ou entre amis, venez parcourir ce tout nouvel itinéraire afin de découvrir ce secteur sous un nouvel angle.**

*Puy de La Rodde At 1,131 m, the Puy de La Rodde is a scoria cone volcano on the southern end of the Chaîne des Puys. Together with the Limagne Fault and the Montagne de la Serre, the range is listed as a UNESCO World Heritage Site. Follow the brand-new trail as a family or with friends and discover the area from a fresh perspective.*

### Le saviez-vous ?

Le sommet du puy de La Rodde a fait l'objet de coupes d'éclaircies, effectuées de manière raisonnée afin de préserver la mosaïque de milieux naturels et leur biodiversité, et de créer une zone de pâturage au sein de l'espace boisé. On parle de sylvopastoralisme. La reconstitution de cette prairie ponctuée d'arbres est un atout considérable pour le pâturage dans un contexte de réchauffement climatique car elle favorisera une ressource de qualité et des zones d'ombre pour le troupeau même en saison estivale. L'entretien de cet espace se fait par le pâturage ovin depuis le printemps 2025.

### INFORMATIONS PRATIQUES

**Accès** parking du puy de Combegrasse (commune d'Aydat)  
**Période** toute l'année  
**Durée** 2h  
**Circuit** 5,9 km  
**Dénivelé** facile  
 Chiens tenus en laisse autorisés  
 Variante du PR « Aydat et ses puys »

### RENSEIGNEMENTS

Maison du Parc des Volcans d'Auvergne  
 Tél. 04 73 65 64 26



© sbsylvie73

← Bois joli  
 Cet arbuste se distingue par ses fleurs roses qui apparaissent avant ses feuilles. Attention, cette plante est très toxique. On l'admire, on la photographie mais on ne la cueille pas.

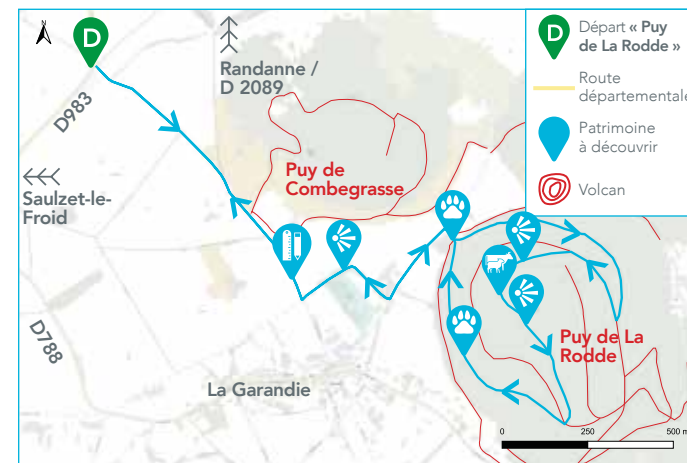
→ Pic noir  
 Espèce dite « parapluie », le Pic noir permet de nombreuses autres espèces animales (oiseaux, insectes...) de se développer grâce aux trous qu'il fore dans les arbres.



### Aydat et ses puys

Le puy de La Rodde a fait l'objet, avec les puys de Combegrasse et Charmont, d'un programme de valorisation appelé « Aydat et ses puys ». Moins connus que les volcans du secteur central de la Chaîne des Puys, ces puys ont retenu toutefois l'attention particulière du Syndicat mixte de gestion forestière (SMGF) et de la commune d'Aydat en charge de leur gestion. Un programme d'ensemble a ainsi été mis en place pour permettre la mise en valeur paysagère des cratères égueulés des puys de la Rodde et de Charmont, l'ouverture du sommet du puy de La Rodde, la mise à disposition d'une zone

de sylvopastoralisme ainsi que la création de circuits de randonnée pédestre et VTT autour des trois puys. Avec l'appui technique du Syndicat mixte du Parc et du Département du Puy-de-Dôme, ce projet intègre à la fois une dimension environnementale - en faveur de l'habitat de nombreuses espèces animales inventoriées sur le site - et participative puisqu'il associe de multiples acteurs du territoire : représentants des habitants de la commune, usagers du site, associations, agriculteurs, acteurs du tourisme local, collectivités et représentants de l'État.



Téléchargez ce parcours « Puy de La Rodde » et découvrez d'autres patrimoines sur <https://decouvertes.parcdesvolcans.fr>



# Monts dore

## PLATEAU DE LA MASSE

**Située dans la Réserve naturelle de Chastreix-Sancy, cette boucle sur le plateau de la Masse promet une immersion dans un environnement préservé. Loin de la foule, venez découvrir une mosaïque de milieux naturels entre forêts de hêtres et tourbières, tout en profitant de points de vue singuliers sur les versants sud du Sancy. Une randonnée incontournable pour les amoureux de paysages authentiques !**

*Masse Plateau In the Chastreix-Sancy nature reserve, this hiking loop across the Masse Plateau promises an immersion in an unspoilt environment. A must for lovers of authentic landscapes!*

### Le saviez-vous ?

Lors de cet itinéraire, vous passerez à proximité de la tourbière de Rimat. D'une superficie de 6 hectares pour 10 m de profondeur, elle présente une grande diversité d'habitats naturels. Une tourbière est une zone humide dans laquelle la matière organique ne se décompose pas. Celle-ci se dépose et s'accumule au fond, créant un sol particulier : la tourbe. Les tourbières se développent généralement dans les zones au climat frais et humide. Ainsi, elles forment des écosystèmes singuliers qui abritent une faune et une flore typiques (sphaignes, plantes carnivores...).

### INFORMATIONS PRATIQUES

- Accès Chastreix, parking à côté de l'église
- Période toute l'année
- Durée 3h
- Circuit 11,3 km
- Dénivelé facile
- Balisage jaune (jusqu'au lieu-dit Les Lades)
- Chiens interdits, même tenus en laisse

### RENSEIGNEMENTS

- Office de Tourisme du Sancy
- Bureau de Chastreix
- Tél. 04 73 21 52 00



← Hêtraie  
Essence typique de la région, le hêtre est reconnaissable à son écorce grise, très fine et très fragile constellée de petites taches blanches.



↑ Petite nymphe au corps de feu  
Cette petite libellule est particulièrement présente à proximité des tourbières. Vous aurez peut-être la chance de l'apercevoir près de la tourbière de Rimat d'avril à fin août.

### Réserve naturelle nationale de Chastreix-Sancy

Ce parcours traverse une partie de la Réserve naturelle de Chastreix-Sancy. Créée en 2007, elle remplit trois missions principales : protéger le patrimoine naturel par des bonnes pratiques et de la surveillance, gérer par des interventions directes sur les milieux naturels, par des recommandations auprès des différents acteurs ou encore par l'évaluation du bon état écologique des milieux et espèces naturels, et enfin sensibiliser les usagers et habitants.

Si les consignes élémentaires de bonne conduite s'appliquent partout (ramasser ses déchets, ne pas cueillir les fleurs...), l'entrée dans une Réserve implique le respect d'une réglementation spécifique. Ainsi, si vous souhaitez parcourir cet itinéraire, notez bien que les chiens sont interdits pour éviter tout dérangement de la faune sauvage. Afin de préserver la flore et les sols, merci de rester sur les sentiers. Le respect de ces règles permet à chacun de pouvoir continuer à observer une biodiversité exceptionnelle dans un écrin de nature volcanique.



Téléchargez ce parcours « Plateau de la Masse » et découvrez d'autres patrimoines sur <https://decouvertes.parcdesvolcans.fr>



**Nos bonnes  
adresses**

*Terre  
d'usages*

## TERRE D'USAGES

Le chemin qui mène à la connaissance des Volcans d'Auvergne est jalonné par des lieux d'accueil, d'échanges et de convivialité incontournables. Des femmes et des hommes, convaincus et passionnés par leur métier, vous proposent de découvrir autrement ce territoire auquel ils sont très attachés. Réunis autour de leurs engagements en faveur du maintien de savoir-faire locaux, dans le respect de l'environnement, ils vous invitent à goûter aux valeurs du territoire à travers des lieux d'accueil et des produits authentiques.

Poussez la porte de ces producteurs, restaurateurs et sites de visite pour de **savoureuses découvertes !** Véritables ambassadeurs du Parc, ils se feront un plaisir de partager avec vous leur passion des produits, des savoir-faire et des patrimoines des Volcans d'Auvergne.

### **Our best places to go**

*To discover this territory in another way, push open the doors of our producers, restaurant owners and tourist site! True ambassadors of the Park, they make it a pleasure to share their passion for the products, savoir-faire and heritage of the Auvergne volcanoes.*



© Eve Lancery / Le Studio des 2 prairies

## GOÛTEZ AUX DU PARC DES VOLCANS D'Auvergne

valeurs

Aux quatre coins du Parc, venez à la rencontre des producteurs, artisans, restaurateurs, accompagnateurs... qui font vivre ce territoire !  
En les choisissant, vous favorisez des entreprises qui revendiquent un savoir-faire, un accueil de qualité et un attachement fort au territoire.



### Nos bonnes adresses

Retrouvez nos bonnes adresses pour découvrir autrement le Parc des Volcans d'Auvergne sur <https://decouvertes.parcdesvolcans.fr>

Across the region, our producers, craftsmen and restaurants will supply you with food and craft locally sourced to preserve the environment.



© Ludovic Combe

## RESTAURANTS, PRODUITS, MÉTIERS D'ART ET SITES EMBLÉMATIQUES

Pour découvrir les richesses du patrimoine naturel et culturel du Parc, tournez-vous vers les acteurs du tourisme du Parc. Ils sauront vous faire apprécier pleinement votre séjour et découvrir autrement les Volcans d'Auvergne.

Des restaurants, auberges et bistros



Pour allier visite du territoire et pause gourmande, venez découvrir notre sélection de bistros, auberges et restaurants. Ces établissements vous proposent les saveurs de notre terroir à travers des menus composés à base de produits locaux et de saison. Un vrai régal !

Des produits et métiers d'art



En boutique ou en vente directe, retrouvez des produits locaux et des créations originales élaborés au cœur du territoire, invitant à la découverte du terroir et de ses patrimoines.

Des sites emblématiques



À l'occasion de votre séjour dans les Volcans d'Auvergne, venez découvrir les sites de visite emblématiques du Parc mais aussi son riche patrimoine culturel : église romane, château, village, patrimoine thermal... Il y en a pour tout les goûts.



© Eve Hilaire

## LE PARC ET LES RÉSERVES NATURELLES VOUS ACCUEILLENT

Les Maisons du Parc proposent des espaces d'accueil et d'information pour une découverte pédagogique et ludique de ce territoire, classé Parc naturel régional.



© Ludovic Combe

### Dans le Puy-de-Dôme, la Maison du Parc de Montlosier en travaux

Le Parc a lancé un important programme de réaménagement de sa Maison du Parc. Le site est fermé au public jusqu'à la livraison prévue fin 2027. Une permanence téléphonique est assurée du lundi au vendredi pour donner des informations sur les sentiers au départ de la Maison du Parc et leur accessibilité.

**Accès** par la D2089, puis au lieu-dit Randanne, suivre la D5 sur 1 km Montlosier 63970 Aydat > e6  
**Contact** 04 73 65 64 26  
 info@parcdesvolcans.fr

### Dans le Cantal, la Maison du Tourisme et du Parc de Murat

Un espace découverte présentant le territoire du Parc et le Massif cantalien en particulier avec de nombreuses publications scientifiques et touristiques, un espace vidéo en libre accès sur le patrimoine naturel et culturel, une table numérique immergeant le visiteur sur les chemins de randonnée, un coin enfant avec des crayons et carnets de coloriage.

**Accès** Place de l'hôtel de ville 15300 Murat > m5  
**Contact** 04 71 20 09 47  
 www.hautesterrestourisme.fr  
 contact@hautesterrestourisme.fr

### Planning de la Maison du Parc de Murat au dos de la carte détachable

#### Découvrez également les Maisons des Réserves naturelles nationales :

➤ **Maison de la Réserve de Chastreix-Sancy** | 63680 Chastreix > g4  
 Toute l'année | Du lundi au vendredi de 9h - 17h (selon disponibilité du personnel)  
 Espace muséographique de la Réserve naturelle 63680 Chastreix  
 Toute l'année | du lundi au vendredi 9h30 - 12h samedi 9h30 - 11h  
 (sous réserve de l'ouverture de l'Office du tourisme)

➤ **Maison de la Réserve de la Vallée de Chaudefour** | 63790 Chambon-sur-Lac > g5  
 Du 3 mai au 13 septembre | Tous les jours sauf le samedi | 10h - 12h / 14h - 17h45

➤ **Maison de la Nature et du Cézallier** > i6  
 Espace de découverte de la Réserve des Sagnes de La Godivelle  
 Juillet-août | Tous les jours sauf le lundi | 14h-18h30

### Maison du Parc naturel régional des Volcans d'Auvergne

Montlosier I 63970 Aydat  
 Tél. 04 73 65 64 26  
 > e6

### Maison de la Réserve naturelle nationale de la Vallée de Chaudefour

Tél. 04 73 88 68 80  
 > g6

### Maison de la Réserve naturelle nationale de Chastreix-Sancy

Tél. 04 73 21 41 74  
 > g4

### Maison de la Nature et du Cézallier Espace de découverte de la Réserve des Sagnes de La Godivelle

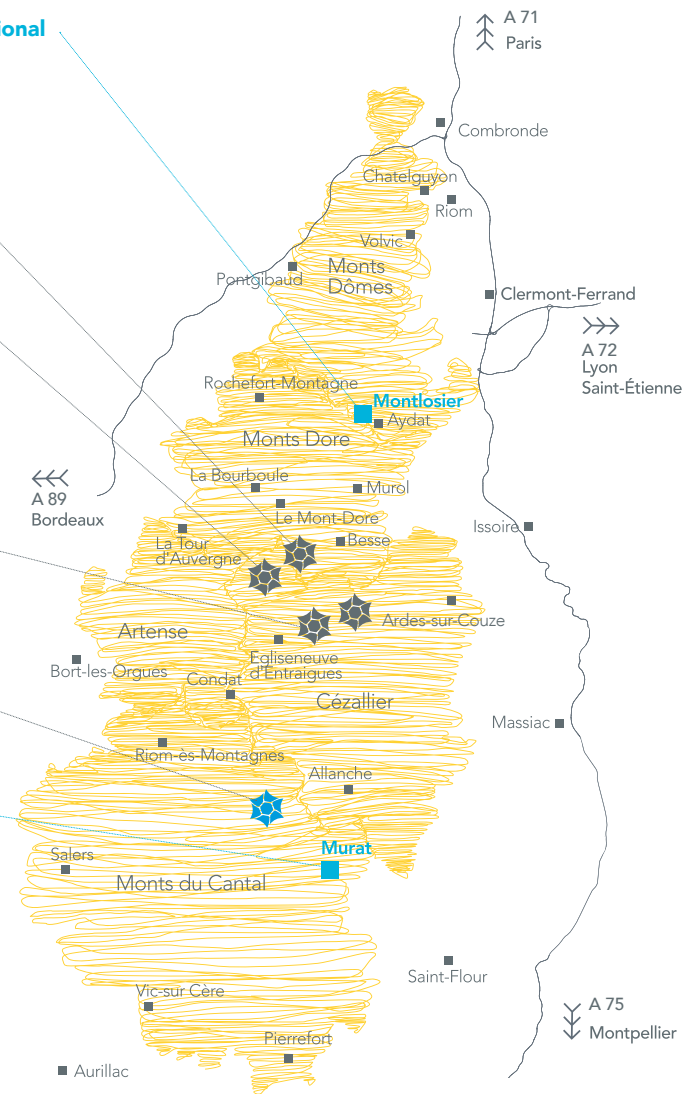
Tél. en été 04 73 71 78 12  
 et en hiver 04 73 65 64 26  
 > i6

### Réserve naturelle régionale des tourbières du Jolan et de la Gazelle

15300 Ségur-les-Villas  
 Hautes Terres Tourisme  
 Tél. 04 71 20 09 47  
 > k5

### Maison du Tourisme et du Parc des Volcans d'Auvergne

Place de l'Hôtel de ville  
 15300 Murat  
 Tél. 04 71 20 09 47  
 > m5



Un programme d'animations est proposé dans chaque Réserve naturelle.  
 Plus d'informations sur <https://decouvertes.parcdesvolcans.fr>



Imprimé sur papier PEFC avec des encres végétales  
 Illustrations naturalistes Pierre-Emmanuel Dequest  
 Crédits photo de la page de couverture © Joël Damase  
 Sumène Artense - Auvergne-Rhône-Alpes Tourisme  
 Conception graphique Atelier des Créations Fantasmaques  
 Imprimerie Champagnac - 15000 AURILLAC, mars 2026  
 à 20 000 exemplaires





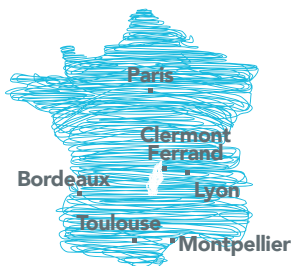
## Osez partir à la (re)découverte des Volcans d'Auvergne

Sortez des sentiers battus, partez à la rencontre de cette terre de légende où se mêlent une culture et des savoir-faire vivants, un terroir généreux, des paysages uniques...

À l'échelle du Massif central, le Parc des Volcans d'Auvergne constitue un immense cœur de nature doté d'une richesse patrimoniale remarquable. Il se compose de cinq régions naturelles singulières et complémentaires : l'Artense, socle géologique témoin des manifestations volcaniques qui ont donné naissance au plateau du Cézallier, aux Monts du Cantal, aux Monts Dore et aux Monts Dômes.

### Retrouvez dans ce guide pratique une présentation de ce territoire d'exception, classé Parc naturel régional, à travers :

- Des illustrations et photos de la faune et de la flore sauvages
- Des propositions de sentiers de découvertes
- De bonnes adresses
- Une carte du territoire détachable



#### Maison du Parc naturel régional des Volcans d'Auvergne

Accueil visiteurs fermé pour cause de travaux.

Montlosier I 63970 Aydat (6 km du bourg)  
Tél. 04 73 65 64 26

#### Maison du Tourisme et du Parc des Volcans d'Auvergne

Place de l'Hôtel de ville I 15300 Murat  
Tél. 04 71 20 09 47

[info@parcdesvolcans.fr](mailto:info@parcdesvolcans.fr)

#### Retrouvons-nous sur

 [www.facebook.com/parcvolcans](https://www.facebook.com/parcvolcans)

 [www.instagram.com/parcvolcans](https://www.instagram.com/parcvolcans)

[www.parcdesvolcans.fr](http://www.parcdesvolcans.fr)

<https://decouvertes.parcdesvolcans.fr>

Avec le soutien de



**La Région**  
Auvergne-Rhône-Alpes



**PUY-de-DÔME**  
LE DÉPARTEMENT  
MON DÉPARTEMENT

et les collectivités adhérentes du Parc

